



ДЕПАРТАМЕНТ ОБРАЗОВАНИЯ ГОРОДА МОСКВЫ

Государственное автономное профессиональное  
образовательное учреждение города Москвы

**ПОЛИТЕХНИЧЕСКИЙ КОЛЛЕДЖ № 8**

**имени дважды Героя Советского Союза И.Ф. Павлова**

**(ГАПОУ ПК № 8 им. И.Ф. Павлова)**

---

**МЕТОДИЧЕСКИЕ РЕКОМЕНДАЦИИ  
ПО ПРОВЕДЕНИЮ ПРАКТИЧЕСКОГО ЗАНЯТИЯ № \_10\_**

по ОП.08. Основы проектирования баз данных

**Тема 3** Этапы проектирования баз данных

**Специальность 09.02.07 Информационные системы и  
программирование**

(базовый уровень)

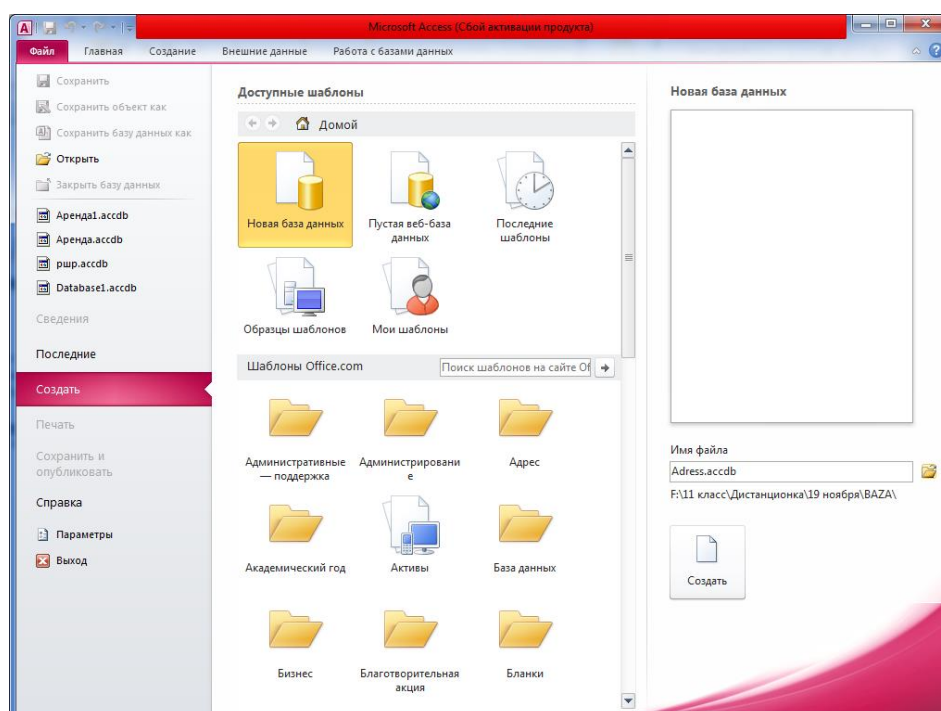
## Практическая работа №10

Тема: Заполнение массива из табличного файла. Заполнение табличного файла из массива

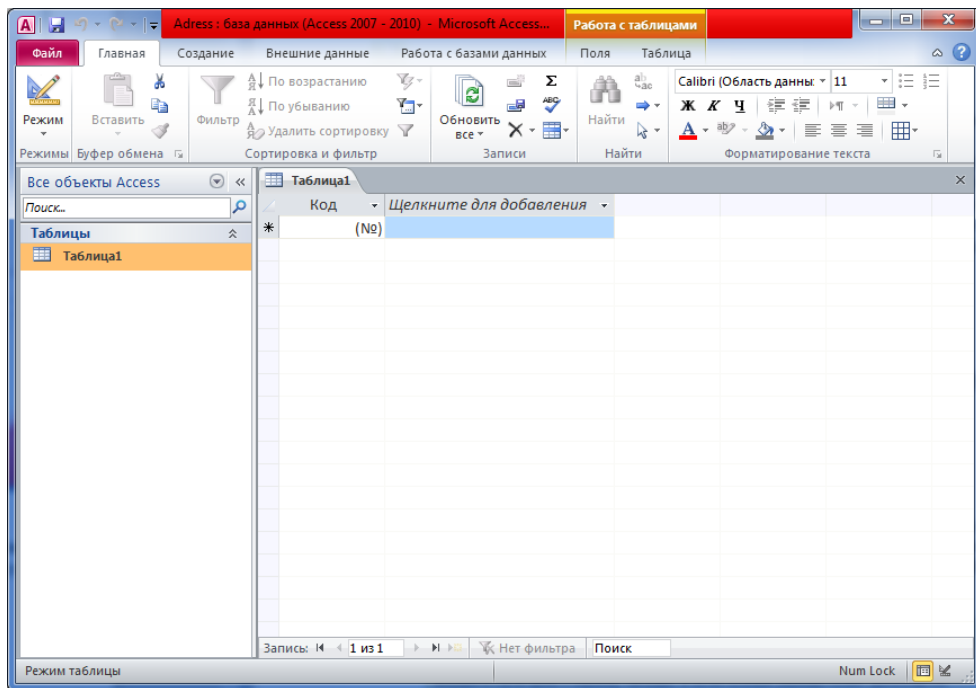
**Задание:** Создание базы данных. Знакомство с основными объектами базы данных. Создание и заполнение таблицы. Режимы представления таблицы. Типы данных. Маска ввода. Изменение структуры таблицы в режиме конструктора.

### Создание базы данных

1. Заранее создайте каталог (папку) с названием **BAZA**.



1. Запустите MS Access 2010
2. Нажмите кнопку **Создать** базу данных на панели инструментов или в меню **Файл – Создать**. Будет открыто окно диалога Создание базы данных, в которое следует ввести имя базы, например **Address** и выбрать каталог **BAZA**. В результате вы увидите окно базы данных.



## Создание таблицы

Далее необходимо перейти в режим Конструктор и создать структуру первой таблицы базы данных. Для этого необходимо щелкнуть на пиктограмме Вид и выбрать режим Конструктор.

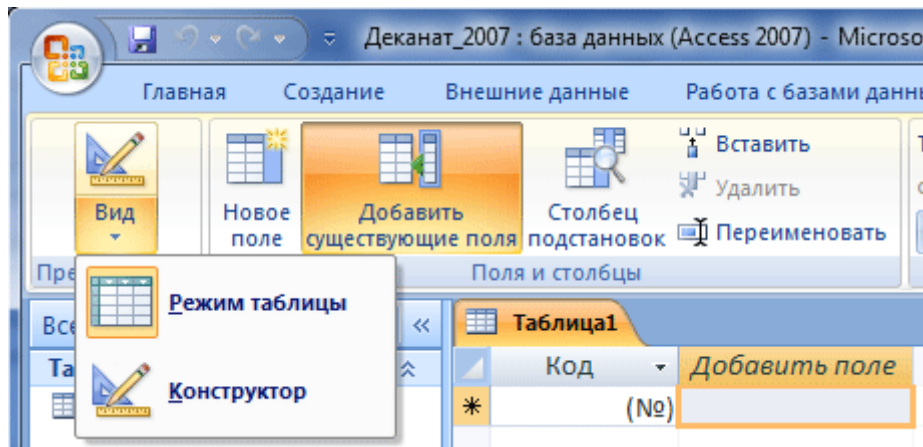


Рис. 2.

Откроется окно Сохранение, в котором надо указать имя «Адреса» и нажать кнопку ОК.

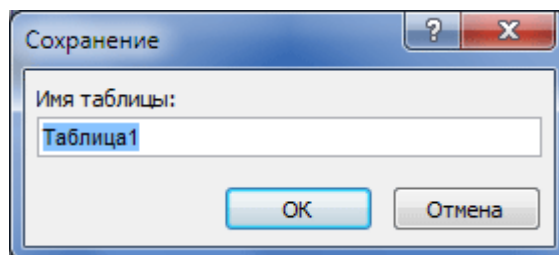
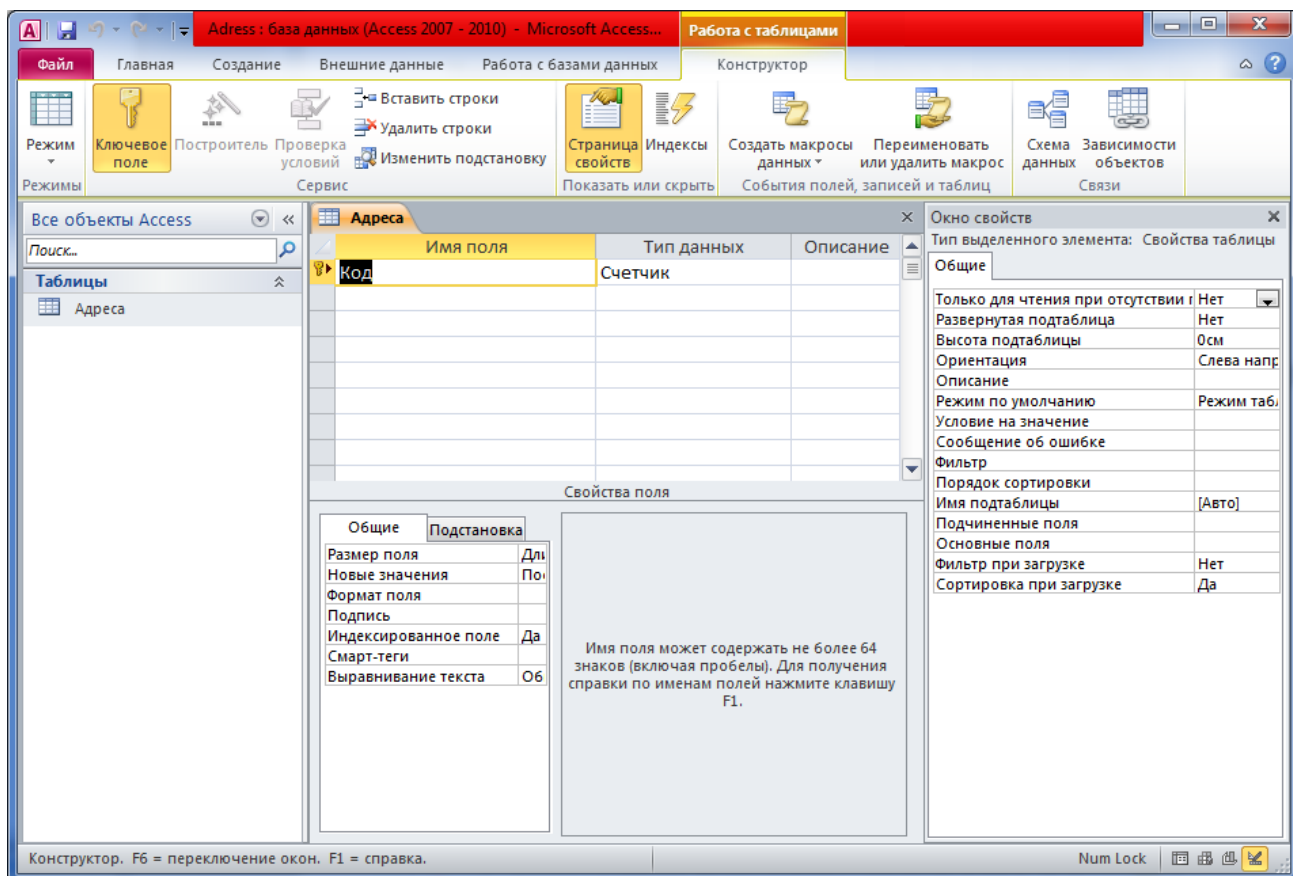
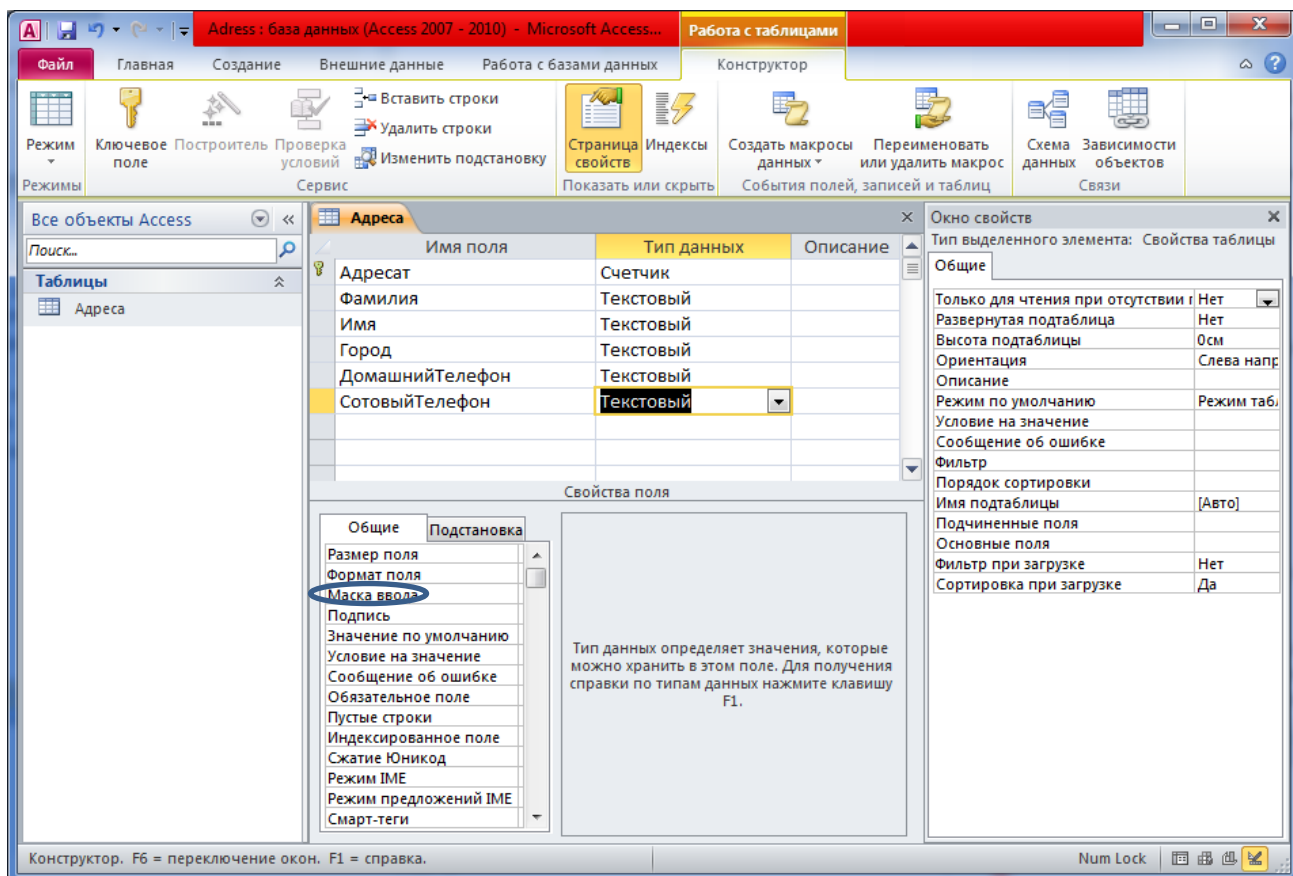


Рис. 3.

Откроется таблица «Адреса» в режиме Конструктор



Создаем структуру таблицы «Адреса». В первую строку колонки "Имя поля" вводим код получателя (Адресат) и нажимаем клавишу Enter. Курсор переместится в колонку Тип данных. Access по умолчанию назначает тип данных - Счетчик. Нажимаем клавишу Enter, при этом курсор переместится в колонку Описание, при необходимости вводим описание данных. Первой строке таблицы (поле Адресат) Access по умолчанию назначает поле первичного ключа. Для первичного ключа в свойствах поля устанавливается значение Индексированного поля: **Да (Совпадения не допускаются)**. Далее заполняем вторую строку (второе поле таблицы), Имя поля – «Фамилия», Тип данных - текстовый. Третья строка: Имя поля – «Имя», Тип данных – текстовый, четвертая строка: Имя поля – «Адрес» Тип данных – текстовый, пятая строка: Имя поля – «ДомашнийТелефон», Тип данных – текстовый, и шестая строка Имя поля – «СотовыйТелефон», Тип данных - текстовый.



## Заполнение таблицы

В процессе создания таблицы, вы встретились с понятием ключа.

**Первичный ключ** (в последующем будем называть просто ключом) – одно или несколько полей, совокупность которых однозначно определяет любую запись таблицы.

В нашем варианте ключевым является поле **Адресат**. В таблице видно, что это поле – **счетчик**, т.е. нумерует записи в порядке ввода. Заполнять поле **Адресат** не нужно, счетчик срабатывает автоматически, как только заполнена хоть одна ячейка строки **таблицы**.

Заполните только поля **Фамилия** и **Имя**, остальные поля оставьте незаполненными.

Адресат	Фамилия	Имя	Адрес	Домашний телефон	Сотовый телефон
1	Премудрая	Василиса			
2	Никитич	Добрыня			
3	Попович	Алеша			
4	Бессмертный	Кощей			
*	(Счетчик)				

Любая таблица Microsoft Access 2003 может быть представлена в двух режимах:

1. **режиме таблицы**, предназначенном для ввода данных, их просмотра и редактирования;
2. **режиме конструктора**, предназначенном для создания и изменения таблицы.



Если внимательно рассмотреть содержимое ячейки, то можно увидеть некоторую разметку — маску ввода.

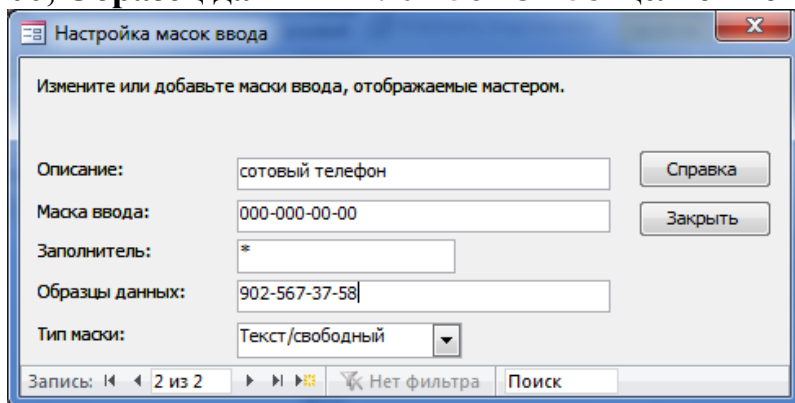
**Маска ввода** — это шаблон, позволяющий вводить в поле значения, имеющие одинаковый формат. Маска ввода автоматически изображает в поле постоянные символы. При вводе данных в поле нет необходимости набирать эти постоянные символы, даже если они должны быть включены в значение поля; достаточно заполнить пустые позиции в маске ввода. Кроме того, Microsoft Access 2003 не позволит ввести в поле значения, не вписывающиеся в определенную для этого поля маску ввода.

Для того, чтобы изменить маску ввода для телефона, следует переключиться в режим конструктора таблицы. Это можно сделать, выбрав команду

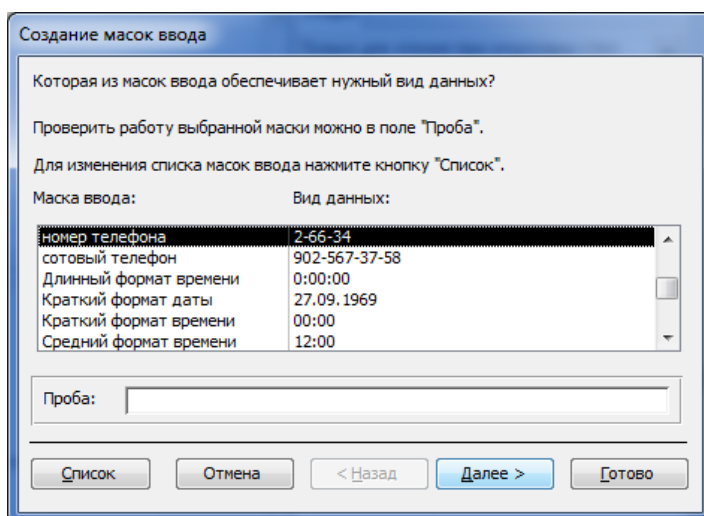
**Конструктор** меню **Вид** или при помощи кнопки панели инструментов .


Окно конструктора содержит таблицу, в первом столбце которой перечислены поля, а во втором типы данных (форматы).

1. Зададим маску ввода для полей **Домашний Телефон** и **Сотовый Телефон**. Установите текстовый курсор в имя поля **Домашний телефон** в нижнем поле **Общие** напротив **Маски ввода** и создайте шаблон в окне **Создание масок ввода** щелкните **Список** введите в поле **Описание – Номер телефона, Маска ввода – 0-00-00, Заполнитель - \***, **Образцы данных – 2-66-34** и щелкните по кнопке **Вперед на 1 запись** . Создайте маску ввода для номера сотового телефона: **Описание – Номер телефона, Маска ввода – 000-000-00-00, Образец данных – 902-567-37-58** щелчок по  и **Заккрыть**.



2. В окне **Создание масок ввода** щелкните по полю **Номер телефона 2-66-34** – **Далее** – **Готово**.



3. Щелкнув по строке **Конструктора Сотовый телефон**, измените для него маску ввода на десятизначный номер из созданного вами шаблона. Перейдите из режима **Конструктора** в режим **Таблицы**, для этого выполните команду **Вид – Таблица** или нажмите кнопку на панели инструментов . На вопрос о сохранении таблицы отвечайте **Да**. Далее заполнение номеров телефонов заключается в вводе в каждую ячейку цифр, перемещая курсор из ячейки в ячейку.
4. Вернитесь в таблицу и заполните поле **Адрес**. Введите данные в поле **Адрес**. Измените ширину столбцов таблицы по аналогии с электронными таблицами. Приблизительный вид таблицы показан на рисунке ниже.
5. Попробуйте заполнить поле **Телефон**.

Адреса						
Адресат	Фамилия	Имя	Адрес	Домашний	СотовыйТел	Д
1	Премудрая	Василиса	Тридевятое шоссе, 24	2-67-89	902-567-37-58	
2	Никитич	Добрыня	Рязанская ул., 333	6-89-56	912-564-78-00	
3	Попович	Алёша	Муромский пер., 111	2-34-56	908-567-37-58	
4	Бессмертный	Кощей	Тридесятый проспект, 666	3-45-56	905-788-99-06	
*	(№)					